

# Relatório Anual de Informação



2009

## INDICE

<b>APRESENTAÇÃO</b> .....	<b>3</b>
<b>HISTÓRICO</b> .....	<b>4</b>
<b>PRINCIPAIS ATIVIDADES EM 2009</b> .....	<b>5</b>
<b>GESTÃO PREVIDENCIAL</b> .....	<b>7</b>
Instituidores .....	7
Participantes Ativos .....	7
Evolução do Quadro Associativo .....	7
Participantes Assistidos .....	8
<b>GESTÃO FINANCEIRA E DE INVESTIMENTOS</b> .....	<b>8</b>
Rentabilidade .....	8
Patrimônio .....	8
Política de investimentos .....	9
Informações Referente ao Demonstrativo de Investimentos .....	10
Custos de Gestão dos Investimentos .....	10
Execução Orçamentária .....	10
<b>DEMONSTRAÇÕES CONTÁBEIS E NOTAS EXPLICATIVAS</b> .....	<b>11</b>
Notas Explicativas .....	13
<b>NOTA 01. CONTEXTO OPERACIONAL</b> .....	<b>13</b>
<b>NOTA 02.. APRESENTAÇÃO DAS DEMONSTRAÇÕES CONTÁBEIS</b> .....	<b>14</b>
<b>NOTA 03. SUMÁRIO DAS PRINCIPAIS PRÁTICAS CONTÁBEIS</b> .....	<b>14</b>
<b>NOTA 04. ATIVO</b> .....	<b>15</b>
<b>NOTA 05. PASSIVO</b> .....	<b>17</b>
<b>NOTA 06. DEMONSTRAÇÃO DE RESULTADOS</b> .....	<b>19</b>
<b>NOTA 07. GESTÃO DOS INVESTIMENTOS</b> .....	<b>23</b>
<b>PARECERES</b> .....	<b>24</b>
Parecer Atuarial .....	24
Parecer dos Auditores Independentes .....	27
Parecer do Conselho Fiscal .....	28
Parecer do Conselho Deliberativo .....	29
<b>DIRETORIA E CONSELHOS</b> .....	<b>30</b>

Ao completar em 2009 três anos de existência, a OABPrev-PR superou todas as previsões de crescimento em número de participantes e patrimônio. Isso só foi possível em função do apoio irrestrito dos Instituidores Ordem dos Advogados do Brasil, Seção do Paraná - OAB-PR e Caixa de Assistência dos Advogados - CAA/PR, que aliados a Diretoria Executiva e a dedicação dos Conselheiros do Conselho Deliberativo e Fiscal, forneceram as condições necessárias à Gerencia Executiva e Colaboradores da Entidade.

A Diretoria Executiva apresenta o Relatório Anual de Informações do Fundo de Pensão Multipatrocinado da OAB-PR e da CAA/PR – OABPrev-PR relativo ao exercício de 2009, consolidando as principais informações do Plano de Benefícios Previdenciários do Advogado – PBPA.

Neste Relatório, os participantes encontrarão as Demonstrações Contábeis do Exercício de 2009, o Parecer Atuarial do Plano PBPA, o Parecer dos Auditores Independentes, o Parecer do Conselho Fiscal, a Manifestação do Conselho Deliberativo e informações referentes à Política de Investimentos, os custos de gestão e o desempenho dos investimentos.

Este Relatório Anual de Informações está de conformidade com a Resolução CGPC nº 23/06, publicada pela Secretaria de Previdência Complementar.

Diretoria Executiva

A partir da Emenda Constitucional nº 20/98 e da Lei Complementar nº 109/01 que reformularam a Previdência Complementar no Brasil e a Resolução CGPC nº12/02 que permitiu que as Entidades Profissionais, Classistas e Setoriais instituíssem Planos de Previdência Complementar para seus associados, a OAB-PR e a CAA/PR, com autorização do Conselho Federal, criou a OABPrev-PR para substituir o Instituto Assistencial dos Advogados do Paraná - IASAPAR, estendendo a todos os Advogados paranaenses e seus dependentes as vantagens de uma Entidade Fechada de Previdência Complementar, garantindo desta forma um futuro seguro e tranqüilo para os Advogados e seus familiares.

O Fundo de Pensão Multipatrocinado da OAB-PR e da CAA/PR, autorizado a funcionar pela Portaria nº 665/DAT/SPC/MPS de 11 de setembro de 2006, iniciou suas atividades a partir de novembro de 2006 com o processo de migração de 1.973 participantes do IASAPAR e atualmente administra o Plano de Benefícios Previdenciários do Advogado – PBPA com 4.838 participantes ativos, 21 participantes assistidos e 7.260 beneficiários.

Atualmente o Plano de Benefícios Previdenciários do Advogado da OABPrev-PR proporciona aos advogados paranaenses e seus dependentes um dos planos de previdência mais modernos e completos do mercado, contemplando os benefícios de Aposentadoria Programada, Aposentadoria Diferida, Aposentadoria por Invalidez e Pensão por Morte

## PRINCIPAIS ATIVIDADES EM 2009

- ✚ A OABPrev-PR iniciou o exercício de 2009 com 3.610 associados. Durante o ano houve 1.371 novas adesões, 127 resgates, 8 concessões de benefícios e 2 portabilidades, encerrando o exercício com 4.844 participantes, incluídos os participantes cancelados que não resgataram os respectivos valores;
- ✚ Em fevereiro tomaram posse no Conselho Deliberativo da Entidade os conselheiros titulares Sidnei Aparecido Cardoso (OAB-PR), Caetano Branco Pimpão de Almeida (CAA/PR), Mauro Ribeiro Borges (eleito) e Jocelaine Moraes de Souza (eleita) e os conselheiros suplentes Muriel Gonçalves Martynychen (OAB-PR), Marco Aurélio Schlichta (CAA/PR), José Devanir Frítola (eleito) e Francisco Cunha Souza Filho (eleito)
- ✚ A SulAmérica Investimentos, instituição responsável pela administração e gestão dos investimentos da OABPrev-PR, recebeu a nota máxima no quesito Gestores de Fundo de Investimentos, concedido pela Standard & Pool's, o que identifica as melhoras práticas de administração de recursos de terceiros
- ✚ O Plano de Benefícios Previdenciários da OABPrev-PR foi apresentado em junho para os advogados que trabalham na ParanáPrevidência. Na ocasião, os profissionais puderam conhecer o fundo de pensão instituído pela Ordem dos Advogados do Brasil, suas características e vantagens.
- ✚ A OABPrev-PR apresentou em julho o Plano de Benefícios Previdenciários para aproximadamente 250 profissionais que participaram da I Semana do Advogado Iniciante, realizada na sede da OAB-PR. O fundo de pensão foi abordado como um dos tópicos da palestra Organizando as Finanças Pessoais, ministrada pelo consultor André Paes.
- ✚ A OABPrev-PR completou em outubro/09 três anos de atividades, superando todas as previsões de crescimento. Aproveitando a realização do Congresso dos Fundos de Pensão em Curitiba, a diretoria executiva

realizou um evento comemorativo com a presença dos presidentes das Instituidoras OAB-PR e CAA/PR e dos representantes das OABPrev's do Rio de Janeiro, de Santa Catarina, do Nordeste e de Goiás, os presidentes da Mongeral Aegon e SulAmérica Investimentos, representantes da SPC, da ParanáPrevidência, do Fundo Paraná, da Jusprev, diversos diretores dos instituidores, da diretoria executiva, conselho fiscal, conselho deliberativo, colaboradores, parceiros estratégicos e prestadores de serviços.

- ✚ Em Outubro no evento comemorativo dos 3 anos de atividades a OABPrev-PR lançou a campanha "Amigo indica Amigo", com a intenção de vincular novos participantes ao Plano de Benefícios Previdenciários da OAB Paraná.
- ✚ Na reunião do Conselho Deliberativo de novembro, o advogado Brasília Vicente de Castro Neto assumiu o cargo de diretor financeiro da entidade, substituindo o advogado José Augusto Araújo de Noronha, que lançou sua candidatura a presidência da Caixa dos Advogados do Paraná e o advogado José Ricardo Cavalcanti de Albuquerque assumiu o cargo de conselheiro fiscal titular em substituição ao advogado Lacir Guarenghi, falecido no mês anterior.
- ✚ Em reunião na OAB-PR com os dirigentes do CESA (Centro de Estudos das Sociedades de Advogados), a OABPrev-PR apresentou o plano de previdência aos advogados que atuam nos escritórios de advocacia associados à entidade. A parceria deverá possibilitar que os profissionais tenham uma renda extra de aposentadoria complementar ao término de suas carreiras.
- ✚ Na reunião do Conselho Deliberativo de dezembro, a OABPrev-PR adequou sua Política de Investimentos à Resolução do CMN nº 3792/09, que disciplina os investimentos dos fundos de pensão. O Conselho discutiu e aprovou o Orçamento/2010, o regulamento do Plano de Gestão Administrativa (PGA) e a Política de Investimentos da Entidade para o período 2010/2012.



Em 2009 a Entidade recebeu 42 portabilidades de diversas Instituições financeiras, no valor de R\$ 656.779,69 e 200 aportes de participantes no valor de R\$ 932.677,55.

## GESTÃO PREVIDENCIAL

### Instituidores

ORDEM DOS ADVOGADOS DO BRASIL, SEÇÃO DO PARANÁ – OAB-PR

CAIXA DE ASSISTÊNCIA DOS ADVOGADOS – CAA/PR

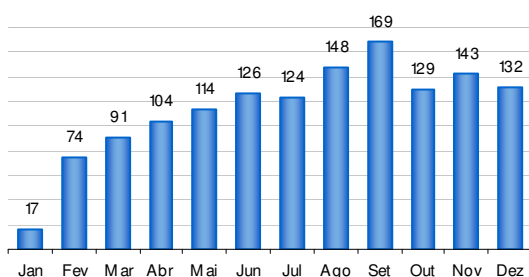
### Participantes Ativos

A base cadastral do Plano de Benefícios apresentou **4.838** participantes ativos, incluindo-se nesse número os participantes cujos planos foram cancelados, mas que não exerceram o direito aos institutos legais de resgate, portabilidade ou benefício proporcional diferido.

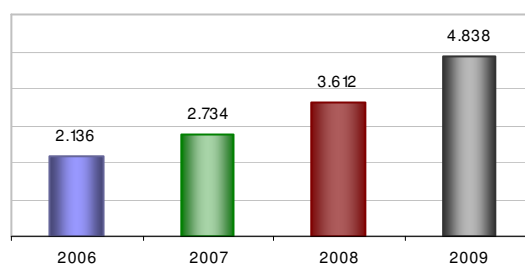
RELATÓRIO PREVIDENCIAL	
Descrição	Quantidade
	Jan a Dez/2009
Participantes 2008	3.610
Adesões em 2009	1.371
Resgates	(133)
Concessão de Benefícios	(8)
Portabilidade	(2)
<b>Participantes 2009</b>	<b>4.838</b>

### Evolução do Quadro Associativo

EVOLUÇÃO ANUAL 2009



EVOLUÇÃO ACUMULADA



## Participantes Assistidos

Em 2009 foram concedidos 2 benefícios de aposentadoria programada, acumulando 3 benefícios concedidos desde 2006 e 13 benefícios de pensão por morte, acumulando 18 benefícios desde 2006.

## GESTÃO FINANCEIRA E DE INVESTIMENTOS

### Rentabilidade

Em função da modalidade do plano de benefícios, é vedada a garantia de rentabilidade mínima tanto na fase de capitalização quanto na de percepção de renda, sendo a taxa de juros adotada como premissa para, juntamente a um indexador, determinar um índice de referência (Benchmark) como ferramenta para mensurar e comparar sua rentabilidade.

No decorrer do ano de 2009, observou-se uma rentabilidade nominal líquida dos recursos garantidores do plano de 17,53%, superando o índice de referência em 7,51%, ante 9,32% correspondentes ao referido índice.

Por decisão da diretoria executiva da OABPrev-PR, 100% da rentabilidade auferida pelos investimentos é transferida para os participantes, desta forma, as contas individuais dos participantes renderam 17,53% em 2009, uma excelente rentabilidade, considerando a baixa exposição ao risco.

RENTABILIDADE	
RENTABILIDADE	ULT. 12 MESES
CDI	9,88%
INPC + 6% aa	10,50%
Poupança	6,92%
OABPrev-PR	17,53%

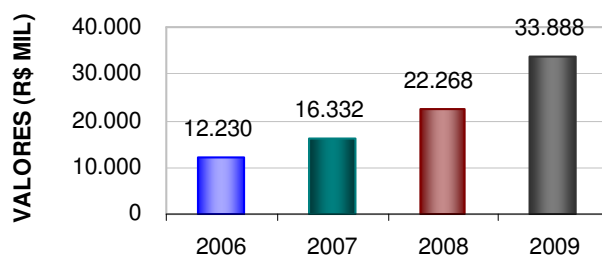


### Patrimônio

O Patrimônio da OABPrev-PR aumentou 52,18% em 2009 em comparação ao ano de 2008, atingindo o valor de R\$ 33.888 milhões, sendo R\$ 8.404 milhões de contribuições, aportes e portabilidades e R\$ 4.360 milhões de rentabilidade.



### EVOLUÇÃO ACUMULADA



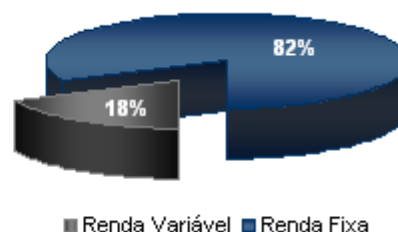
### Política de investimentos

A Política de Investimentos tem por finalidade definir as alocações dos recursos financeiros do PBPA, com base nos cenários da economia, visando maximizar os resultados dos investimentos e de acordo com a Resolução CMN nº 3.792/09 que disciplina e estabelece os limites de investimentos para os fundos de pensão.

Na reunião de dezembro, o Conselho Deliberativo aprovou a revisão da Política de Investimentos da Entidade para o exercício de 2010, conforme demonstrativo a seguir:

PERÍODO DE REFERÊNCIA 01/2010 a 12/2010		
COMPOSIÇÃO E LIMITES DOS SEGMENTOS	MIN (%)	MAX (%)
<b>SEGMENTO DE RENDA FIXA</b>	<b>60</b>	<b>100</b>
■ Cotas de Fundos de Investimentos abertos enquadrados na Res. CMN 3792/09	60	100
<b>SEGMENTO DE RENDA VARIÁVEL</b>	<b>0</b>	<b>30</b>
■ Cotas de Fundos de Investimentos abertos enquadrados na Res. CMN 3792/09	0	30
<b>INVESTIMENTOS ESTRUTURADOS</b>	<b>0</b>	<b>10</b>
■ Fundos de Investimentos Multimercados enquadrados na Res. CVM 409	0	10

POLÍTICA DE INVESTIMENTOS		
Renda Variável	18,14%	R\$ 6.076.800,41
Renda Fixa	81,86%	R\$ 27.422.650,63
<b>TOTAL</b>	<b>100,00%</b>	<b>R\$ 33.499.451,04</b>



## Informações Referentes ao Demonstrativo de Investimentos

Plano de Benefícios: 2006005065 – PBPA – Mês 12/2009

Consolidação Contábil	Valor em R\$
Total Demonstrativo de Investimentos	33.769.372,85
Carteira Própria - Depósitos	269.921,81
<b>Demonstrativo de Investimentos – Fundos (1º Nível ) – Total</b>	<b>33.499.451,04</b>
Renda Fixa – 81,83%	27.423.417,88
Renda Variável – 18,14%	6.076.033,16

Os recursos garantidores estão aplicados no Fundo Exclusivo SULAMERICA OABPREV FICFIM - CNPJ 08.648.690/0001-00.

## Custos de Gestão dos Investimentos

CUSTOS DE ADM. FIC OAB	ACUM. 2009
Taxa de Administração	R\$ 26.134,77
Taxa de Custódia	R\$ 7.553,09
Taxa CVM	R\$ 4.800,00
Taxa ANBID	R\$ 1.086,00
Cetip	R\$ 5.358,02
Demais Custos	R\$ 255,11
Total Acumulado Ano	R\$ 45.186,99

## Execução Orçamentária

EXECUÇÃO ORÇAMENTARIA 2009		
Itens	Previsto	Realizado
Quadro Social	5.250	4.838
Receita Contribuição	6.520.035,00	5.853.453,00
Receita Aporte	420.000,00	918.714,00
Receita Portabilidade	384.000,00	656.779,00
<b>Receita Previdencial Acumulada</b>	<b>7.324.035,00</b>	<b>7.428.946,00</b>
Receita Administrativa	201.901,00	228.965,00
Receita Pró-labore	378.650,00	315.696,00
<b>Receita Operacional Acumulada</b>	<b>580.551,00</b>	<b>544.661,00</b>
Despesas Administrativas	575.080,00	573.199,00
Fundo Administrativo	320.864,00	303.316,00
Fundo Previdenciário	30.536.465,00	33.499.451,00

Despesas Administrativas e Fundo Administrativo.

Considerada a provisão de R\$ 37.036,00 referente a taxa de cobrança debitada indevidamente pela CEF.

## DEMONSTRAÇÕES CONTÁBEIS E NOTAS EXPLICATIVAS

R\$ Mil

<b>BALANÇO PATRIMONIAL</b>					
<b>ATIVO</b>	<b>Exercício Atual</b>	<b>Exercício Anterior</b>	<b>PASSIVO</b>	<b>Exercício Atual</b>	<b>Exercício Anterior</b>
<b>Disponível</b>	<b>270</b>	<b>342</b>	<b>Exigível Operacional</b>	<b>849</b>	<b>742</b>
			Programa Previdencial	780	685
<b>Realizável</b>	<b>33.600</b>	<b>21.916</b>	Programa Administrativo	69	57
Programa Previdencial	100	27			
Programa Administrativo	1	-	<b>Exigível Atuarial</b>	<b>32.814</b>	<b>21.313</b>
<b>Programa Investimentos</b>	<b>33.499</b>	<b>21.889</b>	<b>Provisões Matemáticas</b>	<b>32.814</b>	<b>21.313</b>
Renda Fixa	33.499	21.889	Benefícios Concedidos	2.045	962
			Benefícios a Conceder	30.769	20.351
<b>Permanente</b>	<b>18</b>	<b>10</b>	<b>Reservas e Fundos</b>	<b>225</b>	<b>213</b>
Imobilizado	18	10	Fundos	225	213
			Programa Administrativo	225	213
<b>Total do Ativo</b>	<b>33.888</b>	<b>22.268</b>	<b>Total do Passivo</b>	<b>33.888</b>	<b>22.268</b>

R\$ Mil

<b>DEMONSTRAÇÃO DE RESULTADOS DO EXERCÍCIO</b>		
<b>DISCRIMINAÇÃO</b>	<b>Exercício Atual</b>	<b>Exercício Anterior</b>
<b>Programa Previdencial</b>	-	-
(+) Recursos Coletados	8.404	6.063
(-) Recursos Utilizados	-994	-849
(-) Custeio Administrativo	-229	-194
(+/-) Resultados dos Investimentos Previdenciais	4.320	819
(-/+ ) Constituições/Reversões de Provisões Atuariais	-11.501	-5.839
(=) Superávit (Déficit) Técnico do exercício	-	-
<b>Programa Administrativo</b>	-	-
(+) Recursos Oriundos de Outros Programas	229	193
(+) Receitas	316	226
(-) Despesas	-573	-441
(+) Resultado dos Investimentos Administrativos	40	11
(=) Constituição(Reversão) de Fundos	12	-11
<b>Programa de Investimentos</b>	-	-
(+/-) Renda Fixa	4.360	830
(+/-) Relacionados com Disponível	-	-
(+/-) Relacionados com Tributos	0	0
(-) Custeio Administrativo	0	0
(+/-) Resultados Recebidos/Transferidos de Outros Programas	-4.360	-830
(=) Constituições/Reversões de Fundos	-	-

As Notas Explicativas integram o conjunto das demonstrações contábeis.

R\$ Mil

<b>DEMONSTRAÇÃO DE FLUXOS FINANCEIROS</b>			
<b>DESCRIÇÃO</b>		<b>Exercício Atual</b>	<b>Exercício Anterior</b>
(+/-)	<b>PROGRAMA PREVIDENCIAL</b>	<b>7.432</b>	<b>5.315</b>
(+)	<b>ENTRADAS</b>	<b>8.419</b>	<b>6.150</b>
(+)	Recursos Coletados	8.404	6.063
(+/-)	Recursos a Receber	-72	10
(+)	Outros Realizáveis/Exigibilidades	88	77
(-)	<b>SAÍDAS</b>	<b>-987</b>	<b>-835</b>
(-)	Recursos Utilizados	-994	-849
(+/-)	Utilizações a Pagar	7	14
(+/-)	<b>PROGRAMA ADMINISTRATIVO</b>	<b>-254</b>	<b>-187</b>
(+)	<b>ENTRADAS</b>	<b>316</b>	<b>236</b>
(+)	Receitas	316	226
(-)	Receitas a receber	-	-
(+/-)	Outros Realizáveis/Exigibilidades	-	10
(-)	<b>SAÍDAS</b>	<b>-570</b>	<b>-423</b>
(-)	Despesas	-573	-441
(+)	Despesas a Pagar	15	14
	Despesas Futuras	-	5
(-)	Permanente	-8	-1
(+/-)	Outros Realizáveis/Exigibilidades	-3	-
(+/-)	<b>PROGRAMA DE INVESTIMENTOS</b>	<b>-7.250</b>	<b>-4.985</b>
(+/-)	Renda Fixa	-7.250	-4.985
(+/-)	Relacionados com Disponível	-	-
(+/-)	Relacionados com Tributos	-	-
(=)	<b>FLUXO NAS DISPONIBILIDADES</b>	<b>-72</b>	<b>144</b>
(=)	<b>VARIAÇÃO NAS DISPONIBILIDADES</b>	<b>-72</b>	<b>144</b>

R\$ Mil

<b>DEMONSTRAÇÃO PATRIMONIAL</b>					
<b>ATIVO</b>	<b>Exercício Atual</b>	<b>Exercício Anterior</b>	<b>PASSIVO</b>	<b>Exercício Atual</b>	<b>Exercício Anterior</b>
Ativo	33.888	22.268	Passivo	33.888	22.268
Disponível	270	342	Contas a Pagar	849	742
Contas a Receber	100	27	Compromisso com Participantes	32.814	21.313
Aplicações	33.499	21.889	Fundos	225	213
Renda Fixa	33.499	21.889			
Bens de Uso Próprio	18	10			

<b>DEMONSTRAÇÃO DE RESULTADO</b>		
<b>DESCRIÇÃO</b>	<b>Exercício Atual</b>	<b>Exercício Anterior</b>
(+) Contribuições	8.404	6.063
(-) Benefícios	-994	-849
(+/-) Rendimento das Aplicações	4.360	830
(=) Recursos Líquidos	11.770	6.044
(-) Despesas com Administração	-257	-215
(-/+ ) Formação (utilização) dos Compromissos com Participantes e Assistido	-11.501	-5.839
(-/+ ) Formação (utilização) de Fundos para riscos Futuros	-12	11
(=) Superávit (déficit) do Exercício	-	-

<b>Comentário sobre a Rentabilidade do Plano</b>	<b>Comentário sobre O Custeio Administrativo do Plano</b>
Os investimentos do plano renderam 17,53% no exercício de 2009 conforme cotas.	Corresponde a 2,72% sobre os recursos coletados.

## Notas Explicativas

### Demonstrações Contábeis dos Exercícios Findos em 31 de Dezembro de 2009 e 2008

#### NOTA 01. CONTEXTO OPERACIONAL

O Fundo de Pensão Multipatrocinado da Ordem dos Advogados do Brasil, Seção do Paraná e da Caixa de Assistência dos Advogados do Paraná – OABPrev-PR, é entidade fechada de previdência complementar, sem fins lucrativos, dotada de autonomia patrimonial, financeira e administrativa, regida por Estatuto, pelos regulamentos dos planos de benefícios por ela operados e pela legislação em vigor, constituída sob a forma de sociedade de previdência complementar nos termos da Lei Complementar nº. 109, de 29 de maio de 2001 e normas subseqüentes. São Instituidores Fundadores da OABPrev-PR, a OAB-PR - Ordem dos Advogados do Brasil, Seção do Paraná e a CAA-PR - Caixa de Assistência do Advogado do Paraná, instituidoras do Plano de Benefícios Previdenciários do Advogado – PBPA.

Na forma de suas disposições estatutárias e regulamentares, O OABPrev-PR tem por objetivo executar e administrar planos de benefícios de natureza previdenciária, constituídos por Instituidores, mediante contribuição de Participantes, de Empregadores ou de ambos.

Para a consecução de seus objetivos, a Entidade dispõe de recursos oriundos das Contribuições de seus participantes, de comissões sobre a venda de coberturas de risco e da remuneração dos seus ativos.

Em observância ao artigo 14 do Código Tributário Nacional (CTN), o OABPrev-PR não distribui dividendos, aplica no país a totalidade dos seus recursos e mantém a escrituração de suas receitas e despesas em livros formais capazes de assegurar a sua exatidão.

## **NOTA 02. APRESENTAÇÃO DAS DEMONSTRAÇÕES CONTÁBEIS**

As demonstrações contábeis foram elaboradas de acordo com as práticas contábeis adotadas no Brasil e em conformidade com as diretrizes estabelecidas pelo Ministério da Previdência e Assistência Social para as Entidades Fechadas de Previdência Complementar, de acordo com a Resolução MPAS/CGPC nº. 5 de 30 de janeiro de 2002, alterada pela MPAS/CGPC nº. 10 de 05 de julho de 2002.

A escrituração contábil da entidade é feita de forma a segregar os direitos e obrigações de cada plano de benefício de forma autônoma, livre e desvinculada.

## **NOTA 03. SUMÁRIO DAS PRINCIPAIS PRÁTICAS CONTÁBEIS**

A contabilidade do OABPrev-PR é elaborada por planos de benefícios segregados em três Programas, formando um conjunto de informações consistentes e transparentes, com objetivo de caracterizar as atividades destinadas à realização de funções predeterminadas. Os Programas referidos são: Previdencial, Administrativo e de Investimentos. As definições seguintes demonstram suas características:

- Programa Previdencial: é o Programa que registra a atividade precípua e de existência obrigatória em uma EFPC, destinado ao registro contábil dos planos de benefícios de caráter previdenciário.
- Programa Administrativo: é o Programa destinado ao gerenciamento da administração dos planos de benefícios.
- Programa de Investimentos: é o Programa destinado ao gerenciamento das aplicações de recursos da EFPC.

As "Transferências Inter-programas" são utilizadas para identificação da movimentação de recursos entre os Programas, por meio de transferências de recursos, de cobranças e de repasses entre as diferentes naturezas de gastos dos mesmos. Sua utilização não pode ser aleatória, devendo a EFPC observar critérios estabelecidos na norma.

O OABPrev-PR adota métodos e critérios objetivos e uniformes ao longo do tempo, sendo que as modificações relevantes estão evidenciadas em Notas Explicativas, com a quantificação dos efeitos nas demonstrações contábeis.

Os componentes da demonstração de resultado são ajustados e complementados considerando os encargos referentes à depreciação e amortização, apurados em registros auxiliares, e provisão para encargos tributários, conforme a legislação em vigor.

Os saldos do fluxo financeiro são derivados das variações ocorridas nos respectivos Programas – previdencial, administrativo e de investimentos. Nos Programas previdencial e administrativo as entradas e saídas são apresentadas em separado, ao passo que no Programa de investimentos são apresentadas por subgrupo.

Todos os lançamentos contábeis são registrados com base no Princípio da Competência, significando que na determinação do resultado são computados os recursos coletados, as receitas e as rendas ou variações positivas auferidas no mês, independentemente de sua efetiva realização, os recursos utilizados, as despesas e as deduções ou variações negativas, pagas ou incorridas no mês correspondente.

Os títulos e valores mobiliários são registrados ao custo de aquisição, acrescidos dos rendimentos auferidos ou deduzidos das variações negativas ocorridos até a data do balanço, de acordo com o critério de marcação a mercado (MTM), determinado pela Comissão de Valores Mobiliários (CVM).

Os bens que constituem o Permanente – Imobilizado são registrados ao custo de aquisição ajustados por depreciação calculada pelo método linear às taxas estabelecidas em função do tempo de vida útil fixado por espécie de bens. Conforme determina a Resolução CGPC nº 5/2002 os índices de depreciação apropriados foram os seguintes:

<b>Itens</b>	<b>Taxa de Depreciação</b>
Computadores	20%
Periféricos – Hardware	20%
Sistemas Operacionais – Software	20%
Móveis e Utensílios	10%
Máquinas e Equipamentos	10%
Bens Imóveis	2%

O registro das despesas administrativas é feito por meio de sistema de alocação direta, combinada com rateio de despesas comuns à administração previdencial e de investimentos.

## **NOTA 04. ATIVO**

### **4.1. Disponível**

A denominação Disponível é usada para designar dinheiro em caixa e em bancos, bem como cheques em tesouraria e numerários em trânsito, em 31 de dezembro os saldos eram os seguintes:

<b>Disponível</b>	<b>Exercício Atual</b>	<b>Exercício Anterior</b>
<b>Imediato</b>	<b>269.921,81</b>	<b>341.762,83</b>
Caixa	340,00	350,00
<b>Bancos - conta movimento</b>	<b>269.581,81</b>	<b>341.412,83</b>
Brasil	93.661,75	110.503,15
Caixa Econômica Federal	175.920,06	230.909,68
<b>Total Disponível</b>	<b>269.921,81</b>	<b>341.762,83</b>

### **4.2. Realizável**

#### **4.2.1. Programa Previdencial**

Registra os recursos a receber referentes às contribuições previdenciais normais e extraordinárias do mês de dezembro, de participantes e previstas na avaliação atuarial. Em 31 de dezembro apresentava os seguintes saldos:

DESCRIÇÃO	Exercício Atual	Exercício Anterior
Contribuições normais do mês	99.613,87	27.227,25
<b>Total do Realizável do Programa Previdencial</b>	<b>99.613,87</b>	<b>27.227,25</b>

#### 4.2.2. Programa Administrativo

Registra as receitas a receber e despesas futuras, que contribuirão para a formação de resultados de meses subsequentes. Em 31 de dezembro o OABPrev-PR apresentava os seguintes saldos no programa administrativo:

DESCRIÇÃO	Exercício Atual	Exercício Anterior
<b>Outros Realizáveis</b>	<b>777,26</b>	-
Adiantamentos a Fornecedores	777,26	-
<b>Total do Realizável do Programa Administrativo</b>	<b>777,26-</b>	-

#### 4.2.3. Programa de Investimentos

Demonstrativo da composição consolidada da carteira de investimentos

Em 31 de dezembro o OABPrev-PR possuía os seguintes investimentos marcados ao seu valor de mercado (MTM), conforme determinação da Comissão de Valores Mobiliários (CVM), em garantia das reservas técnicas:

Descrição	Exercício Atual	Exercício Anterior
<b>Renda Fixa</b>	<b>33.499.451,04</b>	<b>21.889.125,99</b>
<b>Aplicações em Instituições Financeiras</b>	<b>33.499.451,04</b>	<b>21.889.125,99</b>
Fundos de Aplicação em Quotas de Fundos de Investimento	33.499.451,04	21.889.125,99
Sul América OABPrev-PR FIC FIMM	<b>33.499.451,04</b>	<b>21.889.125,99</b>
<b>Total do Realizável do Programa de Investimentos</b>	<b>33.499.451,04</b>	<b>21.889.125,99</b>

Em 31 de dezembro de 2009 o Sul América OABPREV-PR Fundo de Investimento em Cotas de Fundos de Investimento Multimercado (CNPJ 08.648.690/0001-00) era representado por 2.617.731,945654280 cotas ao valor de R\$ 12,7971281 cada uma e apresentava a seguinte diversificação:

Descrição	Exercício Atual	Exercício Anterior
Fundos de Renda Fixa	81,86%	91,46%
Fundos de Renda Variável	18,14%	8,54%
Contas a pagar / receber	-0,01%	-0,01%
Tesouraria/disponibilidades	0,01%	0,01%



### 4.3. Ativo Permanente

Todos os itens registrados no Ativo Permanente foram inventariados e classificados de acordo com a sua natureza e devidamente depreciados de acordo com a data de aquisição. Os itens considerados obsoletos e totalmente depreciados foram baixados, mediante termo de inventário.

Registra o valor contábil de bens e direitos imobilizados e estão contabilizados ao custo de aquisição, ajustado por depreciações de acordo com a natureza e tempo de vida útil dos itens que o compõem, conforme descrito na nota 3, e a conta apresentava os seguintes saldos em 31 de dezembro:

Descrição	Exercício Atual	Exercício Anterior
<b>Bens Móveis</b>	<b>18.148,23</b>	<b>9.957,76</b>
<b>Computadores e Periféricos</b>	<b>12.881,76</b>	<b>2.839,99</b>
<b>Computadores</b>	<b>4.722,26</b>	<b>1.812,61</b>
Custo	22.721,14	19.280,20
(-) Depreciação Acumulada	-17.998,88	-17.467,59
<b>Periféricos</b>	<b>4.971,03</b>	<b>1.812,61</b>
Custo	6.365,00	1.520,00
(-) Depreciação Acumulada	-1.393,97	-492,62
<b>Sistemas Operacionais</b>	<b>3.188,47</b>	<b>1.027,38</b>
Custo	4.146,27	1.520,00
(-) Depreciação Acumulada	-957,80	-492,62
<b>Moveis e Utensílios</b>	<b>0,00</b>	<b>1.166,43</b>
Custo	13.334,52	13.334,52
(-) Depreciação Acumulada	-13.334,52	-12.168,09
<b>Máquinas e Equipamentos</b>	<b>5.266,47</b>	<b>5.951,34</b>
Custo	7.327,29	6.638,40
(-) Depreciação Acumulada	-2.060,82	-687,06
<b>Total Permanente</b>	<b>18.148,23</b>	<b>9.957,76</b>

### NOTA 05. PASSIVO

#### 5.1. Exigível Operacional

##### 5.1.1. Programa Previdencial

Registra os valores para custeio dos benefícios de risco, contratados, com vencimento em janeiro. Em 31 de dezembro apresentava os seguintes valores:

Descrição	Exercício Atual	Exercício Anterior
<b>Utilizações a Pagar</b>	<b>18.148,23</b>	<b>17.260,66</b>
IRRFs/Benefício Renda Continuada	2.508,83	1.419,37
IRRFs/Benefício Pagamento Único	22.183,73	15.841,29
<b>Outras Exigibilidades</b>	<b>755.803,86</b>	<b>668.179,70</b>
Mongeral	307.837,06	241.192,32
Contrib. PP - Pendentes	9.993,13	1.271,91
Créditos p/ Exclusão Associados Ex-Iasapar	437.973,67	425.715,47
<b>Total do Exigível do Programa Previdencial</b>		<b>685.440,36</b>

O valor da conta Créditos p/ Exclusão Associados Ex-lasapar é resultado da transferência dos valores da conta Provisão de Resgates de contribuições de ex-associados do IASAPAR, que não aderiram ao plano previdencial, do Programa Administrativo.

### 5.1.2. Programa Administrativo

Registra as despesas a pagar decorrentes de Retenções e fornecedores com vencimentos em janeiro, as Provisões para Férias e outras exigibilidades assumidas pela entidade, relativos ao programa administrativo. Em 31 de dezembro os saldos eram os seguintes:

Descrição	Exercício Atual	Exercício Anterior
<b>Despesas a pagar</b>	<b>65.120,07</b>	<b>50.617,85</b>
Salários e Encargos	11.173,04	8.823,81
<b>Provisões Trabalhistas</b>	<b>46.160,64</b>	<b>36.375,92</b>
Provisões de férias	46.160,64	36.375,92
<b>Fornecedores</b>	<b>4.961,06</b>	<b>3.048,87</b>
Fornecedores Diversos	4.961,06	3.048,87
IRRF s/ Serviços	196,42	204,22
PIS s/Receita Administrativa	367,48	302,64
COFINS s/Receita Administrativa	2.261,43	1.862,39
<b>Outras Exigibilidades</b>	<b>3.586,40</b>	<b>6.299,02</b>
Outras Exigibilidades	588,42	588,42
Valores a Identificar	2.955,98	5.710,60
<b>Total do Exigível Operacional Administrativo</b>	<b>68.706,47</b>	<b>56.916,87</b>

### 5.2. Exigível Atuarial

Registra o valor das Provisões Atuariais corresponde ao somatório das contas individuais dos participantes do Plano de Benefícios Previdenciários do Advogado. Os estudos atuariais do plano de previdência são conduzidos pelo atuário, que assina a respectiva Nota Técnica Atuarial e é o único responsável pelos cálculos e estudos atuariais, seja perante a massa de participantes, os órgãos públicos e o próprio OABPrev-PR. O mesmo atuário, com base nos estudos mencionados, determina o valor das provisões matemáticas do plano, e emite o seu parecer. A composição Consolidada do Exigível Atuarial, em 31 de dezembro era a seguinte:

#### DEMONSTRATIVO DA COMPOSIÇÃO CONSOLIDADA DO EXIGÍVEL ATUARIAL

Descrição	Exercício Atual	Exercício Anterior
<b>Benefícios Concedidos</b>	<b>2.045.299,05</b>	<b>961.548,76</b>
Benefícios do Plano	2.045.299,05	961.548,76
<b>Benefícios a Conceder</b>	<b>30.768.575,56</b>	<b>20.351.608,30</b>
<b>Benefícios do Plano com a Geração Atual</b>	<b>30.768.575,56</b>	<b>20.351.608,30</b>
Contribuição Definida – Plano PBPA	30.768.575,56	20.351.608,30
<b>TOTAL DO EXIGÍVEL ATUARIAL</b>	<b>32.813.874,61</b>	<b>21.313.157,06</b>

### 5.3. Reservas e Fundos

#### 5.3.1 – Fundos

O Fundo do Programa Administrativo é constituído com a diferença positiva entre as receitas e despesas, apurada no respectivo Programa. E deverá ser utilizado ou revertido para a cobertura de insuficiências ocorridas, mensalmente, no Programa Administrativo, quando as despesas superarem as receitas. Em 31 de dezembro a rubrica apresentava saldo de:

Descrição	Exercício Atual	Exercício Anterior
<b>Programa Administrativo</b>	<b>224.834,71</b>	<b>212.559,54</b>
Fundo Administrativo	148.962,21	177.039,11
Atualização	75.872,50	35.520,43
<b>Total Fundos e Reservas</b>	<b>224.834,71</b>	<b>212.559,54</b>

#### NOTA 06. DEMONSTRAÇÃO DE RESULTADOS

##### 6.1. Programa Previdencial

A contabilização dos recursos coletados e utilizados do Programa Previdencial é efetuada em atendimento ao Princípio da Competência, de acordo com o previsto no estatuto e no regulamento do plano, em conformidade com a Planificação Contábil Padrão das EFPC e de forma a possibilitar a prestação de informações de natureza estatística, entre outras.

##### 6.1.1. Recursos Coletados

Registra as contribuições normais e extraordinárias e portabilidades previdenciais oriundas dos participantes referentes ao custeio do plano de benefícios, prevista na adesão ao plano. Nos exercícios em pauta foram apurados os seguintes valores:

Descrição	Exercício Atual	Exercício Anterior
<b>Correntes</b>	<b>7.707.778,70</b>	<b>5.564.106,04</b>
Participantes Ativos	<b>7.707.778,70</b>	<b>5.564.106,04</b>
Contribuições Normais	5.874.247,05	4.103.208,22
<b>Contribuições Extraordinárias</b>	<b>1.833.531,65</b>	<b>1.460.897,82</b>
Contribuições Extraordinárias	918.714,49	643.898,53
Parcela Adicional de Risco - PAR	914.817,16	816.999,29
Remuneração das Contribuições em atraso	39.133,72	22.624,51
<b>Portabilidade</b>	<b>656.779,69</b>	<b>475.917,81</b>
Previdência Complementar Aberta	656.779,69	475.917,81
<b>TOTAL DE RECURSOS COLETADOS</b>	<b>8.403.692,11</b>	<b>6.062.648,36</b>

### 6.1.2. Recursos Utilizados

Registra a utilização de recursos na cobertura dos benefícios de renda continuada ou de prestação única e as restituições de contribuições efetuadas pelos participantes que deixaram o plano. No período foram apurados os seguintes valores:

Descrição	Exercício Atual	Exercício Anterior
<b>Correntes</b>	<b>973.218,05</b>	<b>739.929,67</b>
<b>Benefícios de Prestação Continuada</b>	<b>226.087,72</b>	<b>131.429,87</b>
Aposentadorias	23.273,29	7.550,34
Pensões	202.814,43	123.879,53
<b>Benefício de Prestação Única</b>	<b>676.243,69</b>	<b>425.858,03</b>
Restituições de Contribuições	676.243,69	425.858,03
<b>Outros Recursos Correntes</b>	<b>70.886,64</b>	<b>182.641,77</b>
Atualização Provisão p/ Resgate	70.886,64	182.641,77
<b>Portabilidade</b>	<b>20.763,76</b>	<b>109.444,49</b>
-	-	8.233,08
Previdência Complementar Aberta	20.763,76	101.211,41
<b>TOTAL DE RECURSOS UTILIZADOS</b>	<b>993.981,81</b>	<b>849.374,16</b>

### 6.1.3. Custeio Administrativo

As despesas administrativas, relativas ao Plano, são custeadas pelos Participantes Ativos, Assistidos, Licenciados e Remidos, bem como pelos Beneficiários, nos termos do Plano de Custeio aprovado pelo Conselho Deliberativo, observada a legislação vigente. O Custeio repassado ao Programa Administrativo através de transferências interprograma apurado no período foi de:

Descrição	Exercício Atual	Exercício Anterior
Custeio Adm. Contribuições Normais	189.832,01	170.900,56
Remuneração das contrib. em atraso	39.133,72	22.624,51
<b>TOTAL DO CUSTEIO ADMINISTRATIVO</b>	<b>228.965,73</b>	<b>193.525,07</b>

### 6.1.4. Resultado dos Investimentos Previdenciais

Registra a transferência de recursos oriundos do Programa de Investimentos decorrente da remuneração dos recursos, observada a participação proporcional do Programa Previdencial no montante aplicado. Esta remuneração somou os seguintes valores:

Descrição	Exercício Atual	Exercício Anterior
Remuneração dos Investimentos Previdenciais	4.319.972,98	819.397,97
<b>TOTAL DO RESULTADO DOS INVESTIMENTOS</b>	<b>4.319.972,98</b>	<b>819.397,97</b>

## 6.2. Programa Administrativo

### 6.2.1. Recursos Oriundos de Outros Programas

Representa a soma das importâncias recebidas dos programas Previdencial e de Investimentos para a cobertura dos custos administrativos. Os valores apurados foram os seguintes:

Descrição	Exercício Atual	Exercício Anterior
Custeio Administrativo Previdencial	228.965,73	193.525,07
<b>Recursos Oriundos de Outros Programas</b>	<b>228.965,73</b>	<b>193.525,07</b>

### 6.2.2. Receitas do Programa Administrativo

São consideradas como receitas do Programa Administrativo somente aquelas geradas no próprio Programa, decorrentes do rebate de taxa de comissão pela venda de plano de cobertura de benefícios de risco. Este procedimento visa evidenciar as receitas reais dos Programas e não contraria a filosofia de segregação dos mesmos. Os valores apurados no exercício foram os seguintes:

Descrição	Exercício Atual	Exercício Anterior
Repasse Mongeral	315.696,14	223.533,56
<b>Total Receitas do Programa Administrativo</b>	<b>315.696,14</b>	<b>223.533,56</b>

### 6.2.3. Despesas

As despesas administrativas de todos os Programas são registradas de acordo com a natureza, classificando-se em Administração Previdencial e Administração dos Investimentos. As despesas necessárias à administração e ao controle dos investimentos são registradas no Programa Administrativo e são custeadas pelo Programa de Investimentos, por meio de "Transferências Inter-programas".

São consideradas despesas específicas da Administração dos Investimentos a gestão da carteira de Renda Fixa, remuneração, encargos e contingências trabalhistas, diárias e estadias ligadas ao pessoal da área de investimentos e outras inerentes a área, a fim de destacar o real custo de cada Programa.

Descrição	Exercício Atual	Exercício Anterior
<b>Administração Previdencial</b>	<b>434.260,37</b>	<b>303.412,91</b>
Pessoal e Encargos	133.184,70	117.167,85
Serviços de Terceiros	245.341,86	131.996,48
Despesas Gerais	50.803,18	49.148,29
Depreciações e Amortizações	4.930,63	5.100,29
<b>Administração de Investimentos</b>	<b>138.478,40</b>	<b>137.837,58</b>
Pessoal e Encargos	138.478,40	96.382,88
Serviços de Terceiros	-	41.454,70
<b>DESPESAS ADMINISTRATIVAS</b>	<b>572.738,77</b>	<b>441.250,49</b>

#### 6.2.4. Resultado dos Investimentos Administrativos

Registra a transferência de recursos oriundos do Programa de Investimentos decorrente da remuneração dos recursos, observada a participação proporcional do Programa Administrativo no montante aplicado. Nos exercícios esta remuneração somou:

Descrição	Exercício Atual	Exercício Anterior
Resultado dos Investimentos Administrativos	40.352,07	11.037,43

#### 6.2.5. Constituição (Reversão) do Fundo Administrativo

O Fundo do Programa Administrativo, constituído de acordo com os critérios descritos na nota 5.3.1. Durante os exercícios as insuficiências apuradas no programa Administrativo somaram:

Descrição	Exercício Atual	Exercício Anterior
Constituição (reversão) do Fundo Administrativo	12.275,17	(10.654,43)

### 6.3. Programa de Investimentos

#### 6.3.1. Renda Fixa

Registra as rendas/variações líquidas diretamente relacionadas com as aplicações de renda fixa em instituições financeiras. Os resultados apresentados foram os seguintes:

Descrição	Exercício Atual	Exercício Anterior
<b>Aplicações em Instituições Financeiras</b>	<b>4.360.325,05</b>	<b>830.503,03</b>
<b>Fundos de Aplicação em Quotas de Fundos de Investimento</b>	<b>4.360.325,05</b>	<b>830.503,03</b>
Rendas/Variações Positivas	4.360.325,05	1.386.776,67
(-) Deduções/Variações Negativas	-	-556.273,64
<b>Renda Fixa</b>	<b>4.360.325,05</b>	<b>830.503,03</b>

#### 6.3.2. Resultados Transferidos para outros Programas

Representa a soma das importâncias transferidas do Programa de Investimentos aos demais Programas, observada a participação de cada programa no montante aplicado, conforme o quadro:

Descrição	Exercício Atual	Exercício Anterior
Programa Previdencial	4.319.972,98	819.397,97
Programa Administrativo	40.352,07	11.037,43
<b>Resultados Transferidos para outros Programas</b>	<b>4.360.325,05</b>	<b>830.435,40</b>

## **NOTA 07. GESTÃO DOS INVESTIMENTOS**

### **7.1. Auditoria de Gestão**

Em cumprimento à Resolução CMN nº. 3.792/2009, foi realizada auditoria de Gestão dos Investimentos pela empresa de auditoria BDO Trevisan Auditores Independentes – CNPJ 52.803.244/0007-00, com a finalidade de avaliar a pertinência dos procedimentos técnicos operacionais e de controles utilizados na gestão dos recursos da Entidade.

### **7.2. Gestão de Recursos**

Em conformidade com o Art. 3º, § 2º da Resolução CGPC nº. 12/2002 o OABPrev-PR terceiriza a gestão dos recursos garantidores das provisões matemáticas, mediante contratação da Sul America Investimentos Distribuidora de Títulos e Valores Mobiliários S.A., CNPJ nº. 32.206.435/0001-83, instituição especializada na gestão de recursos de terceiros.

### **7.3. Custódia**

De acordo com o art. 14 da Resolução CMN nº. 3.792/2009 todos os títulos e valores mobiliários encontram-se custodiados no Banco ITAÚ que atua como agente custodiante e responsável pelos fluxos de pagamentos e recebimentos relativos às operações realizadas no âmbito dos segmentos de renda fixa e renda variável, em conta própria da OABPrev-PR.

Curitiba, 31 de dezembro de 2009

Maurício de Paula Soares Guimarães  
Diretor Presidente

Brasílio Vicente de Castro Neto  
Diretor Financeiro

João Laércio de Amorim  
Contador CRCSC 017046/O-2

**PARECER ATUARIAL**

A presente avaliação atuarial tem como finalidade apurar o resultado financeiro-atuarial e dimensionar as provisões matemáticas e o ativo líquido do Plano de Benefícios Previdenciários do Advogado - PBPA, em 31/12/2009, administrado pelo Fundo de Pensão Multipatrocinado da Ordem dos Advogados do Brasil, Seção do Paraná e da Caixa de Assistência dos Advogados do Paraná – OABPrev-PR, bem como, avaliar a rentabilidade dos recursos garantidores das provisões matemáticas, os resultados do Programa Administrativo da Entidade e reiterar as premissas mais indicadas ao Plano de benefícios em análise.

A base cadastral contendo informações dos participantes ativos, assistidos e pensionistas, foi encaminhada pela STOCK & INFO em 12 de março de 2010. Foram realizados testes de consistências dos dados, sendo estes considerados satisfatórios para a realização da presente avaliação atuarial.

**Estatísticas Gerais – Participantes Ativos**

Item	2008	2009
Nº de Participantes	3600	4833
Idade Média (anos)	36,21	35,67
Tempo Médio de Filiação ao Plano (anos)	1,08	1,59
Contribuição Básica Média	R\$ 128,38	R\$ 140,72
Saldo Individual Médio	R\$ 5.901,62	R\$ 6.870,28

**Estatísticas Gerais – Assistidos**

Item	2008	2009
Nº de Participantes	1	3
Idade Média (anos)	64	68
Tempo Médio de Filiação ao Plano (anos)	1,69	2,4
Benefício Médio	R\$ 1.393,91	R\$ 727,06
Saldo Individual Médio	R\$ 196.626,66	R\$ 107.792,37

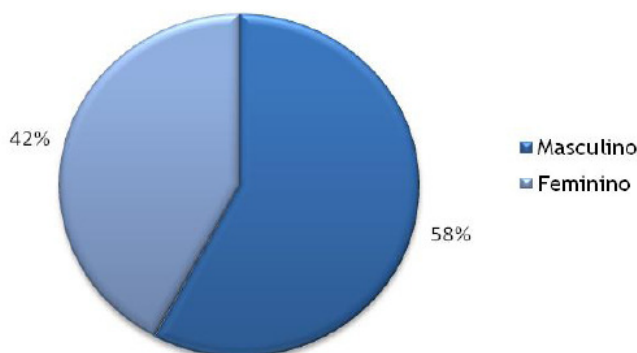
**Estatísticas Gerais – Pensionistas**

Item	2008	2009
Nº de Pensionistas	5	18
Idade Média (anos)	32,8	32,33
Benefício Médio	R\$ 848,69	R\$ 567,28
Saldo Individual Médio	R\$ 152.984,42	R\$ 95.662,33

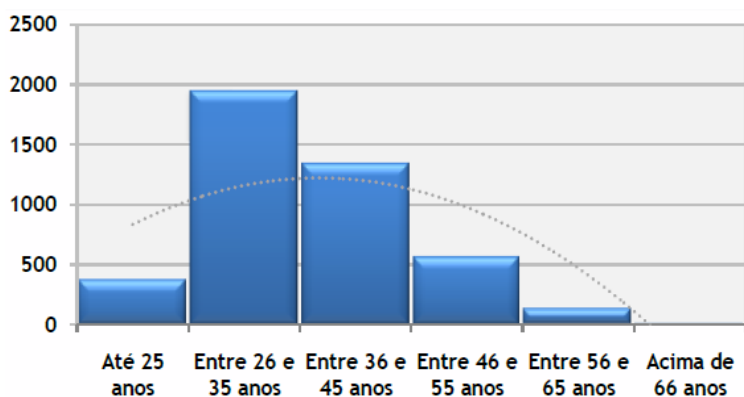


No último exercício, verificou-se que o número total de participantes ativos teve um aumento próximo a 27,45% (vinte e sete inteiros e quarenta e cinco centésimos por cento), em relação ao ano anterior. O número de beneficiários em gozo de Benefício de Aposentadoria Programada passou de 1 (um), no ano de 2008, para 3 (três), no ano de 2009 e o número de beneficiários recebedores de Benefício de Pensão por Morte passou de 5 (cinco), em 2008, para 18 (dezoito), no último exercício. O saldo médio da Conta Individual dos participantes ativos apresentou um crescimento de 16,41% (dezesseis inteiros e quarenta e um centésimos por cento), em contrapartida, o saldo médio da Conta Individual dos participantes assistidos e pensionistas sofreu uma redução de 45,18% (quarenta e cinco inteiros e dezoito centésimos por cento) e 37,47% (trinta e sete inteiros e quarenta e sete centésimos por cento), respectivamente. O valor médio dos benefícios pagos aos participantes assistidos reduziu cerca de 47,84% (quarenta e sete inteiros e oitenta e quatro centésimos por cento) e os benefício médio pago aos pensionistas decresceu aproximadamente 33,16% (trinta e três inteiros e dezesseis centésimos por cento).

### Participantes Ativos por Sexo



### Participantes Ativos por Faixa Etária



As hipóteses atuariais adotadas para a avaliação atuarial – 2009 são:

- a) Taxa de Juros: 5,00% a.a.;

- b) Tábua de Mortalidade Geral: AT – 83; e,
- c) Tábua de Mortalidade de inválidos: AT – 83. 17

A situação atuarial do Plano PBPA, administrado pela OABPrev-PR, apresentou, em 31/12/2009, resultado de Equilíbrio Técnico com um Ativo Líquido de R\$ 32.813.874,61 (trinta e dois milhões, oitocentos e treze mil, oitocentos e setenta e quatro reais e sessenta e um centavos), sendo R\$ 2.045.299,05 (dois milhões, quarenta e cinco mil, duzentos e noventa e nove reais e cinco centavos) referente à Provisão Matemática de Benefícios Concedidos e R\$ 30.768.575,56 (trinta milhões, setecentos e sessenta e oito mil, quinhentos e setenta e cinco reais e cinquenta e seis centavos) referente à Provisão Matemática de Benefícios a Conceder.

A rentabilidade nominal líquida dos recursos garantidores do Plano, entre 31/12/2008 e 31/12/2009 foi de 17,53% (dezessete inteiros e cinquenta e três centésimos por cento) e uma rentabilidade real (acima da inflação) de 12,88% (doze inteiros e oitenta e oito centésimos por cento).

Quanto ao Programa Administrativo, de acordo com as demonstrações contábeis, verificou-se sua plena sustentabilidade. Observou-se no exercício de 2009 uma elevação de 5,77% (cinco inteiros e setenta e sete centésimos por cento) do fundo administrativo, apresentando em 31/12/2009 um montante de R\$ 224.834,71 (duzentos e vinte e quatro mil, oitocentos e trinta e quatro reais e setenta e um centavos).

Florianópolis, 19 de março de 2010.

Karen Tressino  
Atuária MIBA nº 1.123  
Data A Consultoria S/S Ltda.

Guilherme Thadeu Lorenzi Walter  
Atuário MIBA nº 2.091  
Data A Consultoria S/S Ltda.

## PARECER DOS AUDITORES INDEPENDENTES

Aos Administradores, Conselheiros e Participantes Fundo de Pensão Multipatrocinado da Ordem dos Advogados do Brasil, Seção do Paraná e da Caixa de Assistência dos Advogados do Paraná – OABPrev-PR, Curitiba – PR:

1. Examinamos os balanços patrimoniais do Fundo de Pensão Multipatrocinado da Ordem dos Advogados do Brasil, Seção do Paraná e da Caixa de Assistência dos Advogados do Paraná – OABPrev – PR, levantados em 31 de dezembro de 2009 e de 2008, e as respectivas demonstrações do resultado e dos fluxos financeiros correspondentes aos exercícios findos naquelas datas, elaborados sob a responsabilidade de sua Administração. Nossa responsabilidade é a de expressar uma opinião sobre essas demonstrações contábeis.
2. Nossos exames foram conduzidos de acordo com as normas de auditoria aplicáveis no Brasil e compreenderam: (a) o planejamento dos trabalhos, considerando a relevância dos saldos, o volume de transações e os sistemas contábil e de controles internos da Entidade; (b) a constatação, com base em testes, das evidências e dos registros que suportam os valores e as informações contábeis divulgados; e (c) a avaliação das práticas e das estimativas contábeis mais representativas adotadas pela Administração da Entidade, bem como da apresentação das demonstrações contábeis tomadas em conjunto.
3. Em nossa opinião, as demonstrações contábeis referidas no parágrafo 1 representam adequadamente, em todos os aspectos relevantes, as posições patrimonial e financeira do Fundo de Pensão Multipatrocinado da Ordem dos Advogados do Brasil, Seção do Paraná e da Caixa de Assistência dos Advogados do Paraná – OABPrev-PR em 31 de dezembro de 2009 e de 2008, o resultado de suas operações e seus fluxos financeiros correspondentes aos exercícios findos naquelas datas, de acordo com as práticas contábeis adotadas no Brasil.

Curitiba, 22 de março de 2010.

Marcello Palamartchuk  
Sócio – contador  
CRC 1PR049038/O-9  
BDO Trevisan Auditores Independentes  
CRC 2SP013439/O-5 “S” PR

Gilberto de Souza Schlichta  
Diretor  
CRC 1PR035508/O-5  
BDO Trevisan Auditores Independentes  
CRC 2SP013439/O-5 “S” PR

## **PARECER DO CONSELHO FISCAL**

Os membros do Conselho Fiscal da OABPrev-PR, no cumprimento de suas atribuições estatutárias, depois de terem examinado os documentos, Balanço Patrimonial e Demonstrações Contábeis referentes ao exercício de 2009 e de acordo com o Relatório e Parecer da BDO-Auditores Independentes, são de opinião que tais documentos merecem aprovação.

Curitiba-Pr, 26 de março de 2010.

MARCELO ALESSI  
Presidente

RODRIGO CAXAMBU DE ALMEIDA  
Membro

JOSÉ RICARDO C. DE ALBUQUERQUE  
Membro

## PARECER DO CONSELHO DELIBERATIVO

Os membros do Conselho Deliberativo da OABPrev-PR, no cumprimento de suas atribuições estatutárias, depois de terem examinado o Balanço Patrimonial, as Demonstrações Contábeis, o Demonstrativo de Resultados de Avaliação Atuarial - DRAA, o Parecer Atuarial, o Relatório e o Parecer da BDO - Auditores Independentes, o Parecer do Conselho Fiscal, bem como as demais demonstrações contábeis relativas ao encerramento do exercício findo em 31 de dezembro de 2009, observado o disposto no parecer dos Auditores Independentes, aprovam os referidos documentos.

Curitiba-PR, 29 de março de 2010.

HÉLIO GOMES COELHO JUNIOR  
Presidente

CARLOS A. SOTTI LOPES  
Membro

SIDNEI APARECIDO CARDOSO  
Membro

WANDA J. SLUCZANOWSKI  
Membro

NATANIEL RICCI  
Membro

CAETANO B. P. DE ALMEIDA  
Membro

EDUARDO V. MEDEIROS  
Membro

MAURO RIBEIRO BORGES  
Membro

JOCELAINE M. DE SOUZA  
Membro

JOSÉ DEVANIR FRÍTOLA  
Membro

MURIEL G. MARTYNYCHEN  
Membro

MARCO AURÉLIO SCHLICHTA  
Membro

### DIRETORIA EXECUTIVA

**Diretor Presidente**

Maurício de Paula Soares Guimarães

**Diretor Financeiro**

Brasílio Vicente de Castro Neto

**Diretor Administrativo**

Wellington Silveira

**Diretora Adjunta**

Majoly Aline dos Anjos Hardy

### CONSELHO FISCAL

**Presidente**

Marcelo Alessi

**Titulares**

José Ricardo Cavalcanti de Albuquerque

Rodrigo Caxambu

**Suplentes**

Reinaldo Chaves Rivera

Henrique Gaede

### CONSELHO DELIBERATIVO

**Presidente**

Hélio Gomes Coelho Júnior

**Titulares**

Carlos Alberto de Sotti Lopes

Sidnei Aparecido Cardoso

Nataniel Ricci

Clóvis Roberto de Paula

Caetano Branco Pimpão de Almeida

Mauro Ribeiro Borges

Jocelaine Moraes de Souza

**Suplentes**

Elcio Ricardo de Miranda

Eduardo Ventura Medeiros

Muriel Gonçalves Martynychen

Wanda Joana Sluczanowski

Marco Aurélio Schlichta

Antonio Carlos Mendes Alcântara

José Devanir Fritola

Francisco Cunha Souza Filho

### COLABORADORES

**Gerente Executivo**

Felipe José Vidigal dos Santos

**Assistentes Administrativos**

Eunice Santos Anunciação

Fábio Nogueira

Giselle Ferreira de Carvalho

Ira Maria Rey

José Luiz Aliberte